

# Vorwort

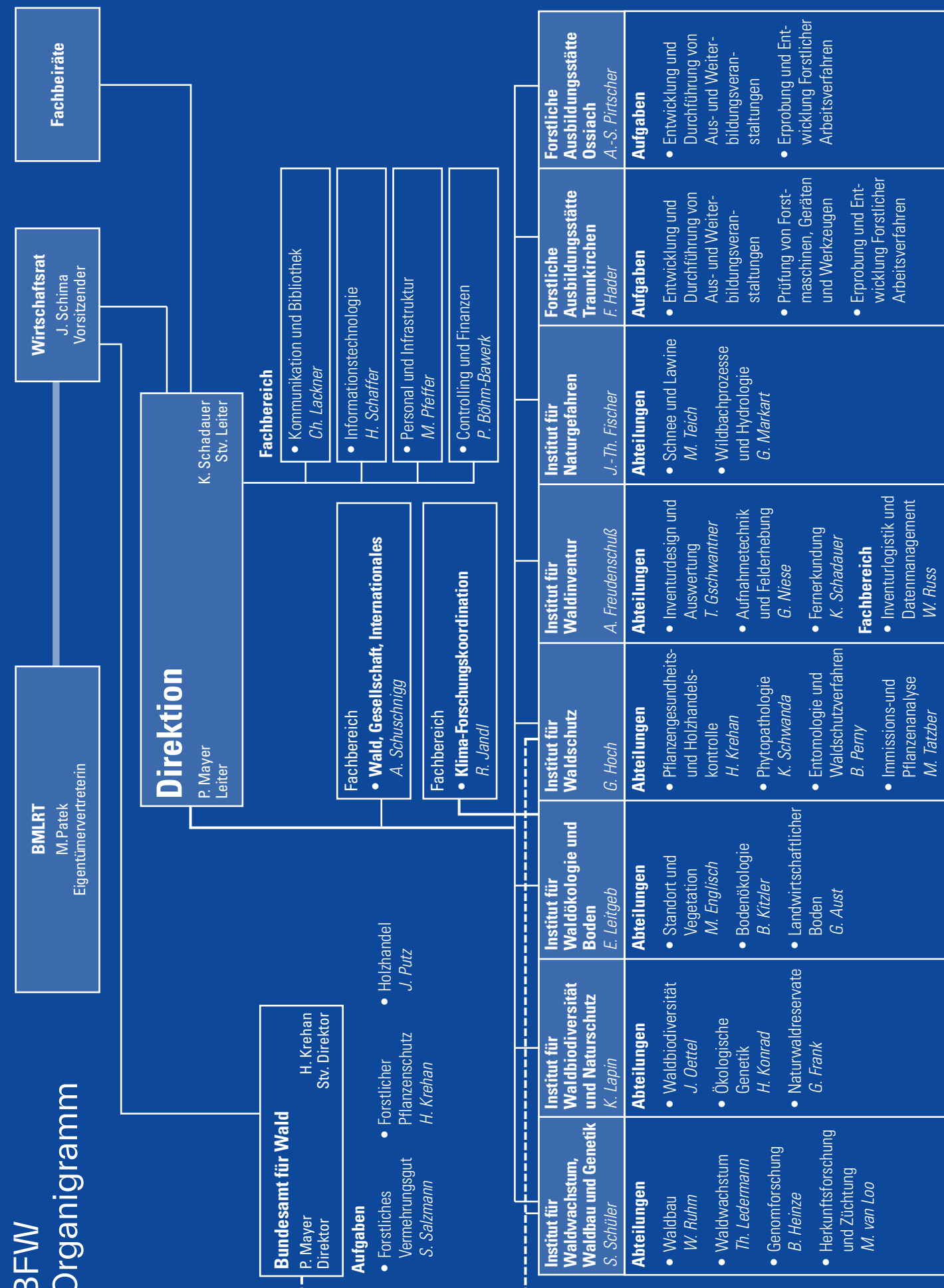
Das BFW hat ein erfreuliches Jahr hinter sich, mit ein bis zwei Schattenseiten. Im Jahr 2022 beschäftigten sich die 364 Mitarbeiterinnen und Mitarbeiter mit einer Vielzahl an Projekten, entsprechend stark stiegen auch die Einnahmen. Die Einnahmen ohne Basisfinanzierung stiegen auf 16,8 Mio Euro, um 2,5 Mio. Euro mehr als etwa im Jahr 2021. Besonders Anteil daran haben die Waldfonds-Projekte des BML. Der Gesamtumsatz 2022 beläuft sich auf rund 32,3 Mio. Euro. Der Aufwand lag etwas über dem erwarteten Wert – bei 32,98 Mio. Euro. Auch am BFW machte sich allerdings die stark gestiegene Inflation bemerkbar und sie war ein Treiber für viele Kosten (Energie und Personal), auch schon 2022. Für 2023 fallen vor allem die entsprechend hohen Gehaltsabschlüsse ins Gewicht.

Die beiden forstlichen Ausbildungsstätten Ossiach und Traunkirchen erfreuen sich großer Nachfrage, 8998 Personen nahmen 2022 an Kursen teil. Darüber hinaus könnte die Rolle des Bundesamts für Wald immer wichtiger werden. Das betrifft die Kontrolle im Rahmen der nachhaltigen Biomasse (RED 2 und 3) als auch die Ausweitung der Holzkontrolle (EUTR, FLEGT) auf das System der entwaldungsfreien Lie-

ferketten. Mitte April 2023 hat das EU-Parlament dazu eine Verordnung verabschiedet. Neben Holz und Holzprodukten sind auch Produkte wie Kaffee, Rindfleisch, Kautschuk und Soja etc. zu kontrollieren, um Entwaldungsfreiheit zu garantieren. Wie die Umsetzung in Österreich aussieht, ist derzeit noch in Diskussion.

Die Vielzahl an Projekten führt zu einem immer größeren Output des BFW. Das heißt, die Nachfrage nach Know-how des BFW wird angesichts der vielen Themen, die den Wald betreffen (Klimawandel, Biodiversität, Energie, Kohlenstoffspeicherung, Bioökonomie...) immer größer. Um auch in der wissenschaftlichen Community wahrgenommen zu werden, publizieren die Expert:innen des BFW häufiger in peer-reviewten Journalen. Die forstliche Praxis wird mit verschiedenen Publikationen, wie etwa BFW-Praxisinformation und Forstschutz Aktuell, und Erklärvideos informiert. Intensiviert wurden die Social Media-Aktivitäten. Auch die Nachfrage aus Verwaltung und Praxis, aber auch von Journalist:innen bestätigt, dass die Leistungen des BFW am Puls der Zeit sind. Damit wird das Motto der BFW-Strategie „Wir gestalten die Zukunft“ eindrucksvoll in die Tat umgesetzt.

Kurzdarstellung der finanziellen Situation (Stichtag 31.12.22)			
Aktiva		Passiva	
A. Anlagevermögen	43.262.317 €	A. Eigenkapital	-254.339 €
B. Umlaufvermögen	12.584.522 €	B. Investitionskostenzuschüsse	8.154.116 €
C. Rechnungsabgrenzungsposten	287.544 €	C. Rückstellungen	7.400.031 €
		D. Verbindlichkeiten	40.826.960 €
		E. Rechnungsabgrenzungsposten	7.615 €
	56.134.383 €		56.134.383 €
Einnahmen und Aufwände vom 01.01.2022 bis zum 31.12.2022			
Basisfinanzierung des Bundes	15.500.000 €		
Einnahmen Drittmittel und Bescheide	5.275.936 €		
Forschungsförderungen	7.363.517 €		
sonstige Erträge, Zinsen	4.205.476 €	Summe der Einnahmen = Umsatz	32.344.928,60 €
Materialaufwand	502.897 €		
Hilfsstoffe, Labormaterial,	144.473 €		
Betriebsstoffe, Chemikalien etc.	72.894 €		
Werkzeuge, Verbrauchsmaterial	110.708 €		
Fremdleistungen, insb. Vertragspartner in Projekten	1.862.177 €		
Skontoerträge Materialaufwand Bestandsveränderung Vorräte	-2.924 €	Summe Materialaufwand und sonstige bezogene Leistungen	-2.690.226 €
		Summe Personalaufwand	-24.044.263 €
		Summe Abschreibungen	-2.271.582 €
Niederlassungs- und Bürokosten, Fuhrpark, Versicherungen, Energie	2.584.713 €		
Reise- Fahrtspesen (ohne Fuhrpark)	616.505 €		
anderes (Telekomm., Werbung, Rechtsberatung, Gebühren u.a.m.)	366.856 €		
Finanzierungsaufwand Leasing und Steuern	409.646 €	übrige	-3.977.720 €
Jahresergebnis			-638.862 €



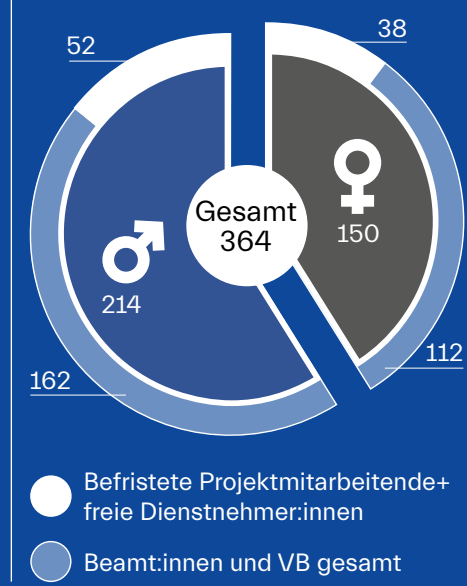
Stand: 01.06.2023



# Die BFW-Eckdaten

- 6 Fachinstitute
- 2 Ausbildungsstätten
- 5 Standorte
- 364 Mitarbeiterinnen und Mitarbeiter (Personal nach Köpfen, im Jahresdurchschnitt)
- 32,3 Millionen Umsatz
- 50 Projekte wurden 2022 neu genehmigt

# Personal 2022



# Bundesamt: Daten und Fakten

## Forstliches Vermehrungsgut

849 ausgestellte Informationspapiere

35 Zulassungsbescheide für Saatguterbestände

3 Importbescheide für Saatgut

20 OECD Zeugnisse für Saat- und Pflanzgut, Exporte in die Schweiz (3 Island, 2 Türkei, 15 Schweiz)

3 Bescheide für die Zulassung von Pappel-Mutterquartieren

31 positive Gutachten im Rahmen der Saatguterbestände-Zulassung

1 negatives Gutachten im Rahmen der Saatguterbestände-Zulassung

## Holzhandel

238 Kontrollen nach dem Holzhandelsüberwachungsgesetz

## Pflanzenschutz und Verpackungs-holz-Kontrollen

27 Sendungen mit insgesamt ca. 8000 Holzpaletten und -Kisten in 427 Containern aus China und Indien kontrolliert

40 (20,5%) beanstandete Sendungen

195 Container mit geregelten Holzsendungen an zugelassenen Kontrollstellen kontrolliert. Es gab keine Beanstandungen

3 Schulungskurse für Mitarbeiter:innen des amtlichen Pflanzenschutzdienstes

# Bildungsbilanz der Forstlichen Ausbildungsstätten Ossiach und Traunkirchen

8998 Kursteilnehmer:innen

21.175 Kursteilnehmertage

1147 Kurstage

391 Veranstaltungen

65 Mitarbeiter:innen

Das Veranstaltungsangebot der Forstlichen Ausbildungsstätten richtet sich nach aktuellen Fragestellungen der Praxis und umfasst vielfältige Bildungsmaßnahmen zur Erhaltung des Waldes und seiner Wirkungen. Die Forstlichen Ausbildungsstätten bieten zielgruppenorientiert ein Bildungsangebot zu beinahe allen forstlich relevanten Fragestellungen. Wir unterstützen die Weiterbildung forstlicher Dienststellen und sind als Partner der Wirtschaftsbetriebe für deren Ausbildungsleistungen und Festlegung von Arbeitsstandards anerkannt. Die Forstlichen Ausbildungsstätten möchten durch das Angebot adäquater Aus- und Weiterbildungsveranstaltungen auch einen wesentlichen Beitrag zur Erhöhung der Arbeitssicherheit und der Unfallverhütung bei der Waldarbeit leisten. Die Kommunikation des BFW-Angebotes zu den potenziellen Interessenten erfolgt laufend mit geeigneten Instrumenten. Für neue Zielgruppen werden verstärkt Weiterbildungsmaßnahmen entwickelt und angeboten.

[www.fastossiach.at](http://www.fastossiach.at)  
[www.fasttraunkirchen.at](http://www.fasttraunkirchen.at)



## Neue Projekte 2022

Mehr Informationen zu den Projekten und den Projektpartnern unter [bfw.gv.at](#)

### Waldzukunft in Österreich

In Österreich und Ländern Mitteleuropas wurden in den letzten 5 Jahren Absterbe-Erscheinungen der Hauptbaumarten beobachtet. Das Projekt dient als Entscheidungsgrundlage, um eine an künftiges Klima angepasste Waldzusammensetzung in den österreichischen Wachsgebieten zu ermöglichen.

- Projektverantwortlicher:** Silvio Schüller
- Laufzeit:** 01.09.2022- 31.08.2024
- Finanzierung:** BMNT
- Partner:** ZAMG, BOKU

### BienenGenom: Genom-Scan österreichischer Bienenpopulationen

Die Bienenzucht ist mit negativen Umwelteinflüssen konfrontiert, wobei neben Pestiziden, Klimawandel, Verbauung, vor allem die Varroa Milbe den Bienen als auch die Imkerfachschaft vor Herausforderungen stellen. In diesem Projekt sollen Methoden der „Conservation Genetics“ angewandt werden, um dem Zuchtverband entsprechende Daten zur weiteren Zuchtplanung zu liefern.

- Projektverantwortliche:** Berthold Heinze
- Laufzeit:** 19.04.2022 bis 30.03.2024
- Finanzierung & Partner:** BML, Biene Österreich

### INVENT-PLS: Waldinventur mit persongetragenen Laserscannern

Die Durchführung von Waldinventuren in Schutzwäldern ist mit großem Aufwand verbunden, weil die Gebiete meist in steilem Gelände liegen. Mit einem persongetragenen Laserscanner werden die Bäume mit einer eigens entwickelten Software automatisch erkannt und deren Stämme und Kronen automatisch vermessen.

- Projektverantwortlicher:** Klemens Schadauer
- Laufzeit:** 01.07.2022-30.06.2025
- Finanzierung:** FFG
- Partner:** ÖBF, BOKU, WAFO

### EIDF - Entwicklung innovativer digitaler Forstdienstleistungen

Für eine nachhaltige Entwicklung des Waldes, insbesondere des Schutzwaldes, ist die Kenntnis über den Zustand des Waldbestandes unabdingbar. Dafür ist eine kostengünstige und somit weitgehend automatisierte und digitalisierte Verfügbarkeit forstwirtschaftlich und schutztechnisch

relevanter Planungsdaten wichtig.

- Projektverantwortlicher:** Klemens Schadauer
- Laufzeit:** 01.07.2022-31.10.2025
- Finanzierung:** FFG
- Partner:** ÖBF, AIT

### Semona Reloaded - Anwendung von Sentinel-Daten für die Ausweisung von Grünflächen

Ein validierbares Monitoring von Grünflächen und deren Biototypen im städtischen Umfeld soll durch eine Verschneidung von Fernerkundungsdaten der Erdbeobachtungssatelliten Sentinel und Sentinel2 mit hochauflösenden Geodaten ermöglicht werden.

- Projektverantwortlicher:** Christoph Bauerhansl
- Laufzeit:** 15.10.2022-15.04.2025
- Finanzierung:** FFG
- Partner:** georaum, MA22, Uni Weiterbildung Krems, TU, BOKU

### HILUC - Hydrologische Auswirkungen von historischer Landnutzung und Klima

Im Projekt wird der Einfluss von historischen und aktuellen Nutzungspraktiken auf die Abflussentstehung untersucht, um sie besser von den Auswirkungen des Klimawandels für die Zeiträume um 1850, 1960 und 2020 zu unterscheiden.

- Projektverantwortlicher:** Bernhard Kohl
- Laufzeit:** 01.11.2022-31.10.2025
- Finanzierung:** ÖAW
- Partner:** Uni Innsbruck, BOKU, Uni Bremen

### MOSAIC - Managing prOtective forest fAcIng climate Change compound events

Da klimabedingte Katastrophen nicht an Landesgrenzen Halt machen, ist ein alpenweit harmonisierter Rahmen erforderlich. MOSAIC beruht auf transnationalen Erfahrungen und dem Austausch von Daten zur Unterstützung alpiner Klimaaktionspläne.

- Projektverantwortliche:** Michaela Teich
- Laufzeit:** 01.11.2022-31.10.2025
- Finanzierung & Partner:** Interreg Alpine Space (weitere Partnerinstitutionen siehe auch bfw.gv.at)

### Prio-SCHU-WA - Priorisierung von Interventionen im Wald mit Objektschutzfunktion

Ziel des Projekts ist die Erstellung von bundesweiten Karten, die zur Risiko-basierten Priorisierung von Interventionen im Wald mit direkter Objektschutzfunktion werden können.

- Projektverantwortlicher:** Frank Perzl
- Laufzeit:** 01.10.2022-31.12.2026
- Finanzierung & Partner:** BML

### Umbrella-OEBB

Eine neue Generation von schirmförmigen Netzverbauungen wird zunehmend als Lawinenauslöseverbauung eingesetzt oder als Gleitschneeschutzmaßnahme verwendet. Ziel ist neben der Dokumentation und Analyse von Schäden auch die Errichtung eines Testfeldes.

- Projektverantwortlicher:** Engelbert Gleirscher
- Laufzeit:** 01.10.2022-31.12.2025
- Finanzierung & Partner:** ÖBB-Infrastruktur AG

### WBB 2022–24: Biodiversität im Wald

Eine hohe Biodiversität fördert die Resilienz gegen Krankheiten, Schädlingen und Kalamitäten. Waldbewirtschafter:innen soll durch gezieltes Beobachten bestimmter Indikatoren der Zusammenhang zwischen Biodiversität und Waldbewirtschaftung vermittelt werden.

- Projektverantwortliche:** Georg Frank
- Laufzeit:** 01.03.2022-31.10.2024
- Finanzierung & Partner:** ÖKL (weitere Partner siehe auch bfw.gv.at)

### Green Care WALD 05 Diversifikation

Das Projekt setzt sich mit den Diversifizierungsmöglichkeiten durch Green Care Angebote für Waldbesitzer:innen auseinander. Welche Angebote im Wald können geschaffen werden, von denen alle Beteiligten profitieren?

- Projektverantwortlicher:** Dominik Mühlberger

- Laufzeit:** 02.02.2022-31.01.2025

- Finanzierung:** LE 24-20

- Partner:** siehe bfw.gv.at

### IPS-Kärnten 2022; Satellitenbildauswertungen als Grundlage für eine Schadholzmonitoring

In den beiden Bezirken Hermagor und Spittal/Drau fanden 2022 besonders starke Borkenkäferkalamitäten statt. Zur Unterstützung der Evaluierung der Einsätze der Forstbehörde, ist es wichtig, das Ausmaß und die Lage der Schadflächen durch Satellitenbildauswertung zu erfassen.

- Projektverantwortliche:** Alexandra Freudenschuß
- Laufzeit:** 21.11.2022-15.12.2022
- Finanzierung:** BML

### ForestFrame - Modellansätze zu Lawine-Wald Interaktion

Simulationsmodelle werden zur Beurteilung von gravitativen Massenbewegungen

und für Lawinen eingesetzt. Ziel der Entwicklungskooperation ForestFrame ist es, existierende Modellansätze zu Lawine-Wald Interaktion zu evaluieren, neue Entwicklungen zu beurteilen und etablierte Ansätze zu implementieren.

- Projektverantwortlicher:** Jan-Thomas Fischer
- Laufzeit:** 01.12.2022-31.07.2023
- Finanzierung:** WLVI Tirol

### Waldbericht 2023

Ausgehend von den regelmäßig erhobenen Daten zum Österreichischen Wald soll ein gut verständlicher Bericht für die breite Öffentlichkeit erarbeitet werden. Ziel ist es, vorhandene waldbezogene Daten und aktuelle Zahlen in verständlicher Sprache und Grafiken darzustellen.

- Projektverantwortlicher:** Christian Lackner
- Laufzeit:** 01.01.2022-31.03.2023
- Finanzierung & Partner:** BML

### Soil talks - Verstehen Sie Boden?

In Österreich werden täglich rund 12 ha vor allem landwirtschaftlicher Boden bebaut, obwohl es nationale und EU-weite Zielsetzungen gibt, die viel niedriger sind. Das Verständnis der breiten Öffentlichkeit (mit Schwerpunkt auf Kindern und Jugendlichen) hilft bei der Erreichung dieser Ziele.

- Laufzeit:** 01.10.2022-01.08.2023
- Projektverantwortliche:** Cecillie Foldal
- Finanzierung:** Stadt Wien
- Partner:** siehe bfw.gv.at

### CareforNetZero

Im Rahmen der EU-LULUCF Verordnung haben die Mitgliedsstaaten auch THG-Ziele, Strategien und Projektionen der THG-Wirkungen zu berichten. CareforNetZero analysiert und quantifiziert die THG-Effekte von Effizienzmaßnahmen u.a. in der Waldbewirtschaftung.

- Projektverantwortlicher:** Thomas Ledermann
- Laufzeit:** 01.07.2022-31.12.2024
- Finanzierung:** BMK
- Partner:** Umweltbundesamt

### Austrian-Ukrainian-Cooperation-Days

In einem fünf Wochen umfassenden wissenschaftlichen Austausch-Programm sollen ukrainischen Fachkräften ein Einblick in die Thematik der forstlichen Erschließung mit Wegen und Straßen geboten werden.

- Projektverantwortlicher:** Alois Schuschnigg
- Laufzeit:** 15.11.2022-31.08.2023
- Finanzierung:** BML, BMNT
- Partner:** BOKU

### Jahresbericht 2022

### OptForests - Erhaltung der forst-genetischen Ressourcen

Wälder und Waldbäume müssen sich an extremere Klimareignisse, Schädlinge und Krankheiten anpassen. OptFORESTS wird diese Probleme angehen, indem es Wissen generiert, Daten systematisiert und Netzwerke für die Produktion, den Einsatz, die Bewirtschaftung und die Erhaltung diversifizierter und anpassungsfähiger forstlicher Genressourcen und forstlichen Vermehrungsguts schafft.

- Projektverantwortlicher:** Heino Konrad
- Laufzeit:** 01.11.2022-31.10.2027
- Finanzierung:** Horizon Europe/EC
- Partner:** siehe bfw.gv.at

### Genetische Vielfalt der Carnica-Biene

Es soll erstmals die genetischen Vielfalt der Honigbienen-Unterart der Apis mellifera carnica in Kärnten mit genetischen Markern erhoben werden und mit morphometrischen Daten verglichen werden, um damit eine Grundlage für einen nachhaltigen Genressourcenschutz zu schaffen.

- Projektverantwortlicher:** Berthold Heinze

- Laufzeit:** 20.07.2022-30.06.2023

- Finanzierung:** eb&P Umweltbüro

- Partner:** Land Kärnten, Landesverband für Bienenzucht in Kärnten

### ErDok Stubai: Rekonstruktion von Extremereignissen

Es besteht großes Interesse an einer wissenschaftlichen Rekonstruktion (Geodaten aus Drohnenbefliegung) der Entwicklung der Prozessdynamik im Einzugsgebiet des Mühlalbaches, sowie der Ermittlung der Wirkfläche und Rolle des Schutzwaldes bei den Ereignissen im Einzugsgebiet Oberbergbach.

- Projektverantwortlicher:** Gerhard Markart
- Laufzeit:** 09.08.2022-09.12.2022
- Finanzierung & Partner:** BMNT, WLVI Tirol

### PathFinder - Towards an Integrated Consistent European LULUCF Monitoring

Die Förderung von Synergien und die Vermeidung von Zielkonflikten zwischen der forstbasierten Bioökonomie, dem Klimaschutz und der biologischen Vielfalt sind für die Erreichung der politischen Klimaziele für 2030 und 2050 entscheidend. Ziel ist es, Europa mit einem integrierten Monitoring- und Pfadbewertungssystem für Waldkohlenstoff, Biodiversität u.a. auszustatten.

- Projektverantwortlicher:** Ambros Berger
- Laufzeit:** 01.09.2022-31.08.2026
- Finanzierung:** Horizon Europe, EC CINEA
- Partner:** siehe bfw.gv.at

### Jahresbericht 2022

### WFEVal: Evaluierung ausgewählter Maßnahmen des Österreichischen Waldfonds

2020 wurde das Waldfondsgesetz vom Nationalrat beschlossen. Damit stehen der Forstbranche Bundesmittel in der Höhe von insgesamt 350 Millionen Euro zur Verfügung. §6 WaldfondsG sieht eine Evaluierung der Maßnahmen nach dem Ende des zweijährigen Genehmigungszeitraums vor.

- Projektverantwortlicher:** Dietmar Jäger

- Laufzeit:** 01.09.2022-31.12.2027

- Finanzierung:** BML

- Partner:** BOKU, WIFO, Ressourcenmanagement-Weber

### Austria Fire Futures: Integrated Future Wildfire Hot Spot Mapping for Austria

Im Projekt werden zukunftsorientierte Brandherdkarten für Österreich entwickelt. Es basiert auf integrierter Brandrisikomodellierung unter Berücksichtigung des Klimawandels. Variable wie Brennstoffmonitoring, Topografie, Brandgefahren, Brandauslöser und gefährdete Bereiche finden dabei Berücksichtigung.

- Projektverantwortliche:** Katharina Schwanda
- Laufzeit:** 01.10.2022-30.09.2025
- Finanzierung:** Klima- und Energiefonds (KLIEN)
- Partner:** IIASA, BOKU

### ErDok Stubai: Rekonstruktion von Extremereignissen

Es besteht großes Interesse an einer wissenschaftlichen Rekonstruktion (Geodaten aus Drohnenbefliegung) der Entwicklung der Prozessdynamik im Einzugsgebiet des Mühlalbaches, sowie der Ermittlung der Wirkfläche und Rolle des Schutzwaldes bei den Ereignissen im Einzugsgebiet Oberbergbach.

- Projektverantwortliche:** Michaela Teich
- Laufzeit:** 01.06.2022-31.07.2024
- Finanzierung:** BML, WF
- Partner:** BOKU

### LULUCF Update ÖWI 2016/21: Arbeiten zur Umsetzung der nationalen Berichtspflichten

Die Ergebnisse der Österreichischen Waldinventur stellen eine Grundlage für die Erfüllung der nationalen Berichtspflichten zur Klimarahmenkonvention und den begleitenden EU-Verordnungen für den LULUCF-Sektor dar. Mit den Ergebnissen 2016/21 ist die Zeitreihe der jährlichen Treibhausgasbilanz rückwirkend bis 2008 zu aktualisieren.

- Projektverantwortlicher:** Thomas Gschwantner
- Laufzeit:** 01.06.2022-31.10.2022
- Finanzierung:** BML

### Jahresbericht 2022

### Waldsimulation 2100 (WASIM) - Modelle für verbesserte Projektionen der Waldentwicklung

Waldwachstumsmodelle werden auf betrieblicher Ebene in der forstlichen Planung, aber genauso auf nationaler Ebene eingesetzt. Projektziel ist die Verbesserung der Waldsimulation mithilfe der Daten der Waldinventur und der Waldwachstumsmodelle PICUS und CALDIS.

- Projektverantwortlicher:** Thomas Ledermann

- Laufzeit:** 01.09.2022-31.08.2024

- Finanzierung:** BML, Österreichischer Waldfonds (WF)

- Partner:** BOKU, Umweltbundesamt

### Monitoring der Nationalpark-Donau-Auen-Eschen

Die Erhebungen des aktuellen und zukünftigen Gesundheitszustandes der Eschen im NP Donau-Auen liefern wichtige Informationen und lassen Rückschlüsse auf die Entwicklung und den zeitlichen Verlauf der Erkrankung an den individuell markierten Bäumen zu.

- Projektverantwortliche:** Katharina Schwanda
- Laufzeit:** 16.05.2022-30.11.2022
- Finanzierung & Partner:** BML

### FWSafeFST: Sicherheitstraining mit eXtended Reality Methoden

Forstarbeit ist eine gefährliche Tätigkeit. Durch Verwendung moderner XR-Technologien können Schulungsszenarien gefahrlos und mit hohem Erlebniswert durchlaufen werden.

- Projektverantwortlicher:** Florian Hader

- Laufzeit:** 01.05.2022-30.09.2023

- Finanzierung:** BML

- Partner:** Österreichisches Rotes Kreuz

### WiWaKonKlim: Anpassung der zukünftigen Baumarternmischung des Wienerwaldes

Es werden Standortfaktoren, dendrochronologische und dendrochemische Analysen sowie ökohydrologische Modelle mit einem weltweit einzigartigen Datensatz (bis zu 97 Buchenbestände) aus Boden- und Blattdaten der Jahre 1984 und 2012 verschnitten. Dabei sollen Kenntnisse über Trockenstressreaktionen gewonnen werden.

- Projektverantwortlicher:** Michael Tatzber
- Laufzeit:** 01.01.2022-30.06.2024
- Finanzierung:** BML, WF
- Partner:** BOKU

### ManageForBio I und II: Integrierte Waldbewirtschaftung

Im Zuge des Projekts werden bewirtschaftete Wäldern angekauft mit dem Ziel deren Biodiversität und Resilienz gegenüber einem weiteren Temperaturanstieg zu erhöhen. Das soll durch geeignete Maßnahmen im Rahmen einer integralen nachhaltigen Waldbewirtschaftung erfolgen.

- Projektverantwortliche:** Christoph Bauerhansl
- Laufzeit:** 01.08.2022-31.05.2023
- Finanzierung & Partner:** LFD Tirol

### Jahresbericht 2022

### IPS Osttirol2022: Satellitenbilddauswertungen Lienz

Im Bezirk Lienz fanden 2022 starke Borkenkäferkalamitäten statt. Zur Unterstützung der Evaluierung der Einsätze der Forstbehörde ist es wichtig, das Ausmaß und die Lage der Schadflächen durch Satellitenbilddauswertungen zu drei Zeitpunkten zu erfassen.

- Projektverantwortlicher:** Christoph Bauerhansl
- Laufzeit:** 01.08.2022-31.05.2023
- Finanzierung & Partner:** LFD Tirol

### ReMon-GEW: Revision und Monitoring in Generhaltungswäldern

Ziel ist es, die Anzahl der Generhaltungswälder auf ein sinnvolles Maß zu reduzieren, um die verfügbaren Ressourcen möglichst effizient einsetzen zu können. Ein weiteres Ziel ist die Einrichtung von Monitoringflächen.

- Projektverantwortlicher:** Heino Konrad
- Laufzeit:** 16.05.2022-30.11.2022
- Finanzierung & Partner:** BML

### FWSafeFST: Sicherheitstraining mit eXtended Reality Methoden

Forstarbeit ist eine gefährliche Tätigkeit. Durch Verwendung moderner XR-Technologien können Schulungsszenarien gefahrlos und mit hohem Erlebniswert durchlaufen werden.

- Projektverantwortlicher:** Florian Hader

- Laufzeit:** 01.05.2022-30.09.2023

- Finanzierung:** BML

- Partner:** Österreichisches Rotes Kreuz

### WiWaKonKlim: Anpassung der zukünftigen Baumarternmischung des Wienerwaldes

Es werden Standortfaktoren, dendrochronologische und dendrochemische Analysen sowie ökohydrologische Modelle mit einem weltweit einzigartigen Datensatz (bis zu 97 Buchenbestände) aus Boden- und Blattdaten der Jahre 1984 und 2012 verschnitten. Dabei sollen Kenntnisse über Trockenstressreaktionen gewonnen werden.

- Projektverantwortlicher:** Michael Tatzber
- Laufzeit:** 01.01.2022-30.06.2024
- Finanzierung:** BML, WF
- Partner:** BOKU

### ManageForBio I und II: Integrierte Waldbewirtschaftung

Im Zuge des Projekts werden bewirtschaftete Wäldern angekauft mit dem Ziel deren Biodiversität und Resilienz gegenüber einem weiteren Temperaturanstieg zu erhöhen. Das soll durch geeignete Maßnahmen im Rahmen einer integralen nachhaltigen Waldbewirtschaftung erfolgen.

- Projektverantwortliche:** Janine Oettel
- Laufzeit:** 01.06.2022-31.12.2022
- Finanzierung & Partner:** BML, BMNT, WLVI

### Jahresbericht 2022

- Projektverantwortliche:** Viktoria Valenta
- Laufzeit:** 01.01.2022-30.09.2024
- Finanzierung:** BML, WF

### WEM IV: Bundesweites Monitoring von Wildeinfluss

Seit 2004 wird der Wildeinfluss bundesweit periodisch erhoben. Die daraus vorliegenden Ergebnisse haben eine laufende Zunahme der Beeinflussung des Waldes durch das Wild gezeigt. Ziel ist eine Weiterführung der bundesweit einheitlichen Darstellung des Wildeinflusses auf den Wald.

- Projektverantwortlicher:** Heimo Schodterer
- Laufzeit:** 01.05.2022-31.05.2025
- Finanzierung:** BMNT, AMA, VOLE
- Partner:** Bundesländer

### FORSITE II: Dynamische Walddtypisierung in ÖÖ, NÖ und B

Im Rahmen des Projektes soll eine dynamische Walddtypisierung auf Basis eines GISgestützten geoökologischen Stratifizierungsmodells erfolgen. Als Datenbasis sollen vorhandene Geodaten, vorliegende Standorts- und Klimadaten sowie neu erhobene Parameter verwendet werden.

- Projektverantwortlicher:** Michael Englisch
- Laufzeit:** 01.02.2022-01.02.2025
- Finanzierung:** BML, WF
- Partner:** siehe bfw.gv.at

### HOBO: Sicherung der Bodenfunktionen von Waldökosystemen

Die produktiven, oft ‚schweren‘ Böden der Flysch- und Molassezone sind verdichtungsanfällig und stellen für die Mechanisierung der Waldbewirtschaftung eine Herausforderung dar. Im Projekt sollen neue Erkenntnisse über den Zusammenhang von Holzerntetechnologien auf Bestand und Bodenfunktionen gewonnen werden.

- Projektverantwortliche:** Barbara Kitzler
- Laufzeit:** 01.03.2022-30.09.2024
- Finanzierung:** BML, WF
- Partner:** BOKU

### Saat- und Pflanzgut für den Schutzwald

Auf 2/3 der Schutzwaldfläche ist laut ÖWI Verjüngung notwendig, die auf 70-80% dieser Fläche allerdings fehlt. Ziel ist es, alle verfügbaren Datenquellen im Bereich BFW und BMLRT/WLVI zusammenzubringen und den konkreten Bedarf an Forstsaat- und Pflanzgut für Schutzwälder abzuschätzen.

- Projektverantwortlicher:** Silvio Schüller
- Laufzeit:** 01.06.2022-31.12.2022
- Finanzierung & Partner:** BML, BMNT, WLVI

### Jahresbericht 2022

### Trockenheitstoleranz von Tannen- und Traubeneichenbeständen

Im Bezirk Landeck findet man Standorte, wo die Tanne bestandsbildend auftritt und stättliche Wuchsleistungen bei sehr geringer Niederschlagsmenge zeigt. Ähnliches gilt für die Traubeneiche. Durch eine genetische Untersuchung soll das Wachstumspotential, die Trockenresistenz und die Eignung für die zukünftige Pflanzenproduktion festgestellt werden.

- Projektverantwortlicher:** Berthold Heinze
- Laufzeit:** 01.05.2022-31.12.2024
- Finanzierung:** Regionalmagement Bezirk Landeck
- Partner:** BFI Landeck

### ForForestInnovation: forstliche Innovationsräume für Climate-Smart-Forestry

Ziel ist die Verknüpfung von ÖWI und FORSITE Daten, sowie die Modellierung dieser Daten, um waldbauliche Strategien zur Verbesserung der Werteleistung hinsichtlich Bestand, Biodiversität, Kohlenstoffspeicher, Rohstoffversorgung des Waldes zu erhalten.

- Projektverantwortliche:** Magdalena Langmaier
- Laufzeit:** 19.04.2022-30.09.2024
- Finanzierung:** BML, WF
- Partner:** siehe bfw.gv.at